

## **Skörd av spannmål, trindsäd och oljeväxter 2006**

### **Preliminära uppgifter för riket**

Production of cereal crops, dried pulses and oilseed crops in 2006

Preliminary data for the whole country

---

## **I korta drag**

### **Årets spannmålsskörd blev den lägsta på 14 år**

Den totala skörden av spannmål beräknas uppgå till 4,2 miljoner ton under 2006. Det är 17 procent lägre än 2005 och hela 22 procent lägre än genomsnittet för de fem senaste åren. Skördeminskningen beror både på att spannmålsarealen har minskat och på lägre skörd per hektar. Det låga skördeutbytet är till stor del en effekt av den torra sommaren. Den minskade spannmålsodlingen bedöms främst bero på EU:s jordbruksreform som infördes förra året. Årets spannmålsskörd är den lägsta sedan 1992, då det var ett extremt torrår.

### **Totalskörden av raps och rybs större än förra året**

Den totala skörden av raps och rybs beräknas för 2006 till 221 000 ton, en ökning med 12 procent jämfört med 2005 och 35 procent över de senaste fem årens genomsnitt. Ökningen beror på att det odlas mer av framförallt höstraps.

### **Skörden av trindsäd minskade**

Totalskörden av ärter beräknas preliminärt till 53 000 ton, vilket är nästan 20 procent mindre än 2005 och en direkt följd av att ärtodlingen minskat med lika många procent. Totalskörden av åkerbönor beräknas till cirka 13 000 ton.

### **Vädret har varit ogynnsamt på flera sätt**

En kall vårvinter ledde till försenat vårbruk och sommarvädret blev sedan alltför torrt och varmt. Särskilt i de södra och sydöstra delarna av landet har sommaren varit rekordvarm och mycket torr. I augusti kom det på många håll våldsamma regn som fördröjde och försvårade skördarbetet.



**Statistiska centralbyrån**  
Statistics Sweden

Gerda Ländell, SCB, tfn 019-17 68 07, [gerda.landell@scb.se](mailto:gerda.landell@scb.se)  
Olle Funcke, SCB, tfn 019-17 60 51, [olle.funcke@scb.se](mailto:olle.funcke@scb.se)

Statistiken har producerats av SCB på uppdrag av Jordbruksverket, som ansvarar för officiell statistik inom området.

ISSN 1404-5834 Serie JO – Jordbruk, skogsbruk och fiske. Utgivet den 15 november 2006.

URN:NBN:SE:SCB-2006-JO19SM0601\_pdf

Tidigare publicering: Se avsnittet Fakta om statistiken.

Utgivare av Statistiska meddelanden är Kjell Jansson, SCB.

## Innehåll

<b>Statistiken med kommentarer</b>	<b>3</b>
<b>Tabeller</b>	<b>9</b>
1. Höstvetete. Skörd 2006. Preliminära uppgifter	9
2. Vårvetete. Skörd 2006. Preliminära uppgifter	9
3. Höstråg. Skörd 2006. Preliminära uppgifter	9
4. Höstkorn. Skörd 2006. Preliminära uppgifter	10
5. Vårkorn. Skörd 2006. Preliminära uppgifter	10
6. Havre. Skörd 2006. Preliminära uppgifter	10
7. Rågvete. Skörd 2006. Preliminära uppgifter	11
8. Blandsäd. Skörd 2006. Preliminära uppgifter	11
9. Ärtor. Skörd 2006. Preliminära uppgifter	11
10. Åkerbönor. Skörd 2006. Preliminära uppgifter	12
11. Höstraps. Skörd 2006. Preliminära uppgifter	12
12. Vårrops. Skörd 2006. Preliminära uppgifter	12
13. Höstrybs. Skörd 2006. Preliminära uppgifter	13
14. Vårrys. Skörd 2006. Preliminära uppgifter	13
15. Oljelin. Skörd 2006. Preliminära uppgifter	13
<b>Fakta om statistiken</b>	<b>14</b>
<b>Detta omfattar statistiken</b>	<b>14</b>
Definitioner och förklaringar	14
<b>Så görs statistiken</b>	<b>15</b>
<b>Statistikens tillförlitlighet</b>	<b>15</b>
<b>Bra att veta</b>	<b>16</b>
Annan statistik	16
<b>In English</b>	<b>17</b>
<b>Summary</b>	<b>17</b>
<b>List of tables</b>	<b>18</b>
<b>List of terms</b>	<b>18</b>

## Statistiken med kommentarer

I detta statistiska meddelande redovisas preliminära uppgifter på riksnivå om 2006 års skörd av spannmål, trindsäd och oljeväxter. Resultaten baseras på en rikstäckande undersökning där cirka 1 000 lantbrukare tillfrågats om skördeutfallet. Preliminära uppgifter för län och produktionsområden kommer att publiceras i mitten av december. Resultaten baseras då på uppgifter från cirka 4 360 lantbrukare. Definitiva resultat för 2006 kommer att redovisas under våren 2007. Under våren 2007 redovisas också resultat avseende ekologisk och konventionell skörd av spannmål, trindsäd och oljeväxter.

### Spannmålskvantiteterna redovisas numera vid 14 procents vattenhalt

Från och med 2004 har standardvattenhalten för redovisning av skördeuppgifter för spannmål ändrats från 15 procent till 14 procent. Det var ett önskemål från flera av statistikanvändarna.

### De vårsådda spannmålsgrödorna drabbades hårdast av sommartorkan

Både de höstsådda och de vårsådda spannmålsgrödorna gav under 2006 lågt skördeutbyte per hektar. För alla spannmålsgrödor var årets hektarskördar lägre än motsvarande normskördar, femårsgenomsnitt och föregående års hektarskördar på riksnivå. De vårsådda grödorna hade genomgående ännu lägre skörd per hektar jämfört med tidigare år än vad de höstsådda grödorna hade. De höstsådda grödorna kunde genom sitt försprång i utvecklingen stå emot sommartorkan något bättre.

### Hektarskördarna jämfört med genomsnitten för de fem senaste åren och normskördarna

I tablå 1 redovisas preliminära hektarskördar för 2006, samt femårsgenomsnitt och normskörd för de aktuella grödorna. Normskördarna är beräknade utifrån en tidsserie av tidigare års hektarskördar och en trendfaktor. Se vidare under ”Bra att veta”. Högt medelfel innebär att uppgiften är osäker.

**Tablå 1. Hektarskördar 2006. Preliminära uppgifter för riket**

Gröda	Hektarskörd, kg/hektar <sup>1)</sup>	Medelfel, procent	Femårsgenomsnitt, kg/hektar <sup>1)</sup>	Normskörd, kg/hektar <sup>1)</sup>
Höstvete	5 710	1,3	6 150	6 169
Vårvete	3 930	2,6	4 810	5 201
Höstråg	5 040	3,8	5 220	5 515
Höstkorn	4 210	8,4	5 300	-
Vårkorn	3 630	1,5	4 230	4 201
Havre	3 130	2,7	3 900	3 870
Rågvete	4 700	2,3	5 010	-
Blandsäd	2 500	5,8	3 460	-
Ärter	2 760	3,0	3 050	-
Åkerbönor	2 100	7,6	-	-
Höstraps	3 190	1,5	3 110	3 027
Vårraps	1 660	2,9	2 030	2 175
Vårrybs	1 160	9,2	1 490	1 590
Oljelin	1 460	5,4	1 590	-

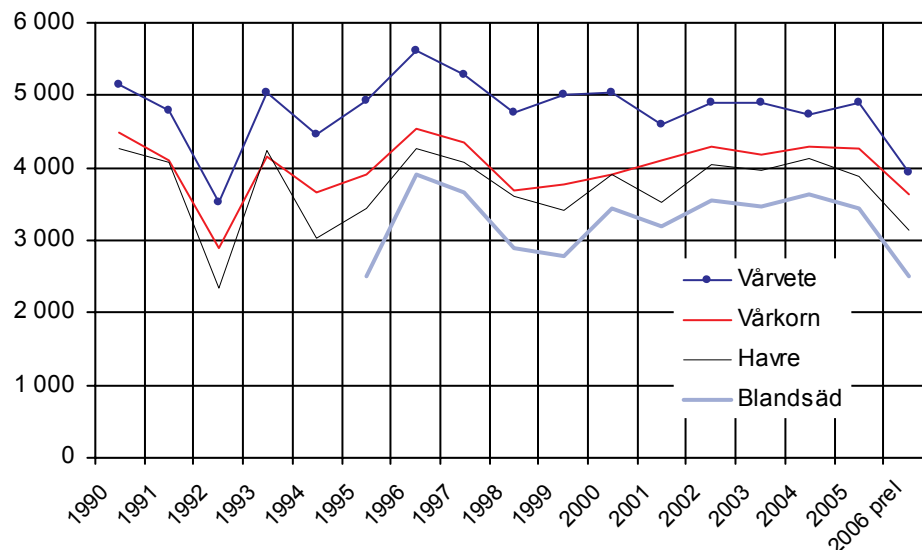
1) Vattenhalt: 14,0 procent för spannmål, 15,0 procent för trindsäd och 9,0 procent för oljeväxter

### Hektarskördarna av vårsådda spannmålsgrödor nästan lika låga som 1992

Av diagram 1 framgår det att hektarskördarna av alla vårsådda spannmålsgrödor är låga jämfört med de närmast föregående åren. Endast det extrema torråret 1992 visar lägre avkastningsnivåer.

**Diagram 1. Hektarskördar av vårsådda spannmålsgrödor 1990-2006**

Kg/hektar, vattenhalt 14,0 procent



### Totalskördarna jämfört med genomsnitten för de fem senaste åren

I tablå 2 redovisas preliminära totalskördar för de grödor som ingår i undersökningen. Medelfelet är ett mått på de beräknade resultatens osäkerhet – ju högre medelfel desto osäkrare uppgift. Se vidare under ”Statistikens tillförlitlighet”.

I tablå redovisas även den procentuella skillnaden mellan 2006 års totalskördar och motsvarande genomsnitt för de fem senaste åren. Stora procentuella skillnader beror ofta på att den odlade arealen har ökat eller minskat.

**Tablå 2. Totalskördar 2006. Preliminära uppgifter för riket**

Gröda	Total skörd ton <sup>1)</sup>	Medelfel, procent	Femårsgenomsnitt, ton <sup>1)</sup>	Skillnad, procent
Höstvete	1 839 700	1,3	2 015 600	-9
Vårvete	169 600	2,7	248 600	-32
Höstråg	120 100	3,8	133 400	-10
Höstkorn	26 600	8,4	32 400	-18
Vårkorn	1 084 400	1,8	1 606 300	-32
Havre	617 000	3,0	976 100	-37
Rågvete	259 900	2,6	216 900	+20
Blandsäd	49 800	14,2	85 700	-42
<b>Spannmål, totalt</b>	<b>4 167 100</b>	<b>1,3</b>	<b>5 315 000</b>	<b>-22</b>
Ärter	53 100	4,2	78 600	-32
Åkerbönor	13 300	7,7	-	-
Höstraps	154 200	1,5	92 200	+67
Vårrips	58 700	2,9	55 900	+5
Vårrys	6 700	10,1	13 800	-51
<b>Raps/rys, totalt<sup>2)</sup></b>	<b>221 000</b>	<b>2,0</b>	<b>164 100</b>	<b>+35</b>
Oljelin	13 000	5,4	8 500	+52

1) Vattenhalt: 14,0 procent för spannmål, 15,0 procent för trindsäd och 9,0 procent för oljevaxter

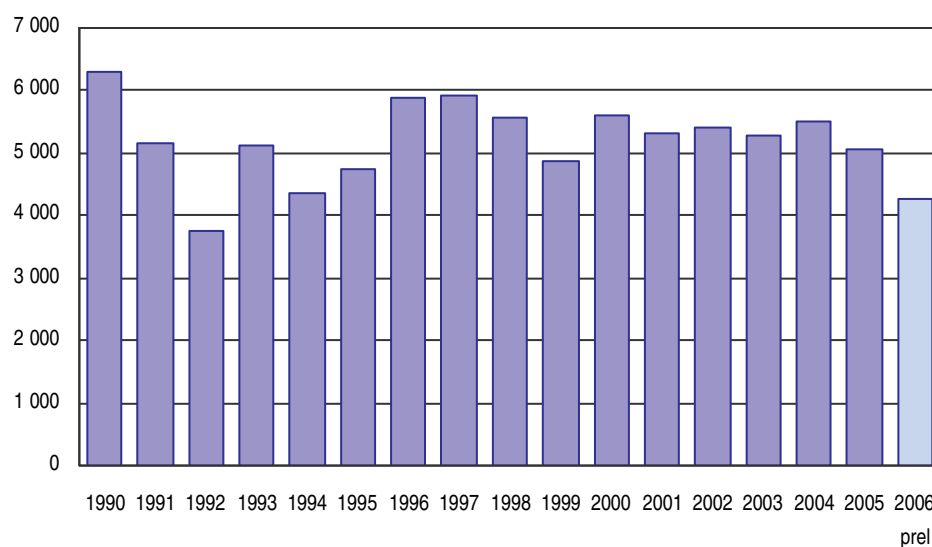
2) Innefattar även skörd av höstrybs

### Totalskörden av spannmål 17 procent lägre än 2005

Totalt för riket beräknas spannmålsskörden preliminärt till närmare 4,2 miljoner ton. Det är 17 procent mindre än totalskörden för 2005 och 22 procent mindre än genomsnittet för de fem senaste åren. I diagram 2 redovisas hur den totala spannmålsskörden har varierat under de senaste åren. Inte sedan 1992 har skörden varit så låg som i år. Anledningen till den låga skörden under 1992 var extrem sommartorka.

**Diagram 2. Spannmål. Totalskördar 1990-2006**

Tusentals ton



Vattenhalt 14,0 procent.

### Arealerna med vårsådda spannmålsgrödor minskade mest

Odlingen av spannmål har minskat med 5 procent sedan 2005. Arealerna med vårsådda spannmålsgrödor minskade mer än de höstsådda. Eftersom de vårsådda grödorna överlag ger lägre skörd per hektar än de höstsådda motverkar den ändrade fördelningen mellan grödorna till viss del minskningen av den totala spannmålsskörden.

Arealminskningen är av allt att döma en följd av de förändringar av EU:s system för direktstöd som infördes under 2005, och som innebär en övergång från arealstöd till gårdsstöd utan produktionskrav på marken. Sedan reformen infördes har spannmålsarealen minskat med 13 procent. Det är troligt att i första hand arealer med låg produktion per hektar tagits ur bruk. Som en följd borde de arealer som brukades under 2006 i genomsnitt ha en något högre avkastningspotential än de arealer som varit underlag för skördeberäkningarna under tidigare år. Detta bedöms dock ha marginell betydelse jämfört med vädrets inverkan på skörderesultatet. Tänkvärt är ändå att skillnaderna mellan 2006 års avkastningsnivåer och tidigare års skördar per hektar kunde ha varit ännu större om jämförelsen hade gällt samma odlade arealer.

### De totala skördarna av vårsådda spannmålsgrödor minskade mest

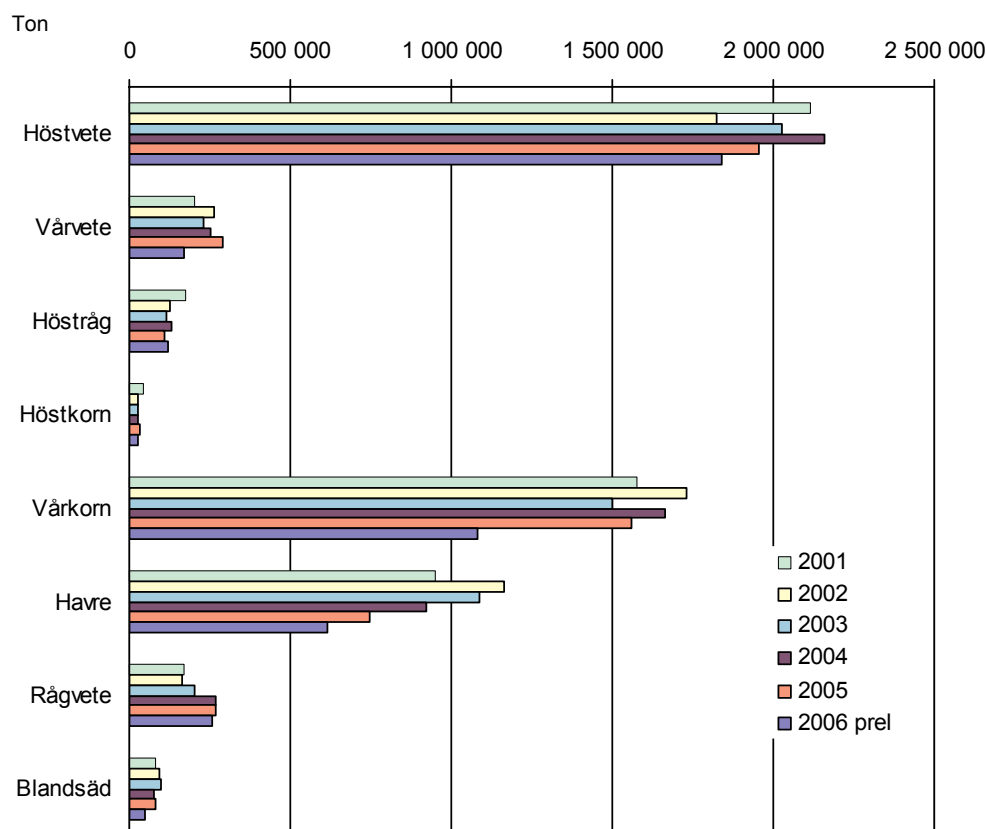
Om man rangordnar spannmålsgrödorna utifrån förändringen av totalskörden jämfört med 2005 blir det tydligt att totalskörden för de vårsådda grödorna har minskat mest. Skörden av vårkorn har minskat med nästan en halv miljon ton. Se vidare i tablå 3 där spannmålsgrödorna är ordnade efter hur mycket totalskörden har minskat i absoluta tal jämfört med förra året. Totalproduktionen av höstråg ökade eftersom arealen ökade med 12 procent.

**Tablå 3. Minskning av spannmålsskörden jämfört med 2005. Preliminära uppgifter för riket**

Gröda	Minskning av den totala skörden jämfört med 2005	
	ton <sup>1)</sup>	procent
Vårkorn	-477 500	-31
Havre	-129 300	-17
Vårvete	-120 200	-41
Höstvete	-117 300	-6
Blandsäd	-31 000	-38
Rågvete	-11 600	-4
Höstkorn	-4 400	-14
Höstråg	+7 800	+7

1) Vattenhalt 14,0 procent

I diagram 3 visas totalskördarna av de olika spannmålsgrödorna för perioden 2001-2006. Även om man studerar utvecklingen på lite längre sikt blir det påtagligt att det i första hand är totalskörderna av de vårsådda grödorna som har minskat.

**Diagram 3. Spannmålsgrödor. Totalskördar 2001-2006**

1) Vattenhalt 14,0 procent

Totalskörderna av höstvete beräknas preliminärt till cirka 1,8 miljoner ton, vilket motsvarar 44 procent av den totala spannmålsskörderna. Arealen höstvete ökade med 9 procent jämfört med 2005 men totalskörderna minskade med 6 procent eftersom skörden per hektar var 14 procent lägre.

Vårvetearealen var 27 procent mindre än förra året och hektarskörden 20 procent lägre. Totalskörden var så mycket som drygt 40 procent lägre än 2005 och drygt 30 procent lägre än femårsgenomsnittet.

Hektarskörden av vårkorn var omkring 15 procent lägre än både femårsgenomsnittet och förra årets hektarskörd. Odlingen av vårkorn minskade med 18 procent jämfört med 2005 års areal och totalskörden sjönk med mer än 30 procent.

Havrearealen minskade kraftigt under 2004 och 2005 men visade en viss återhämtning under 2006. Hektarskörden var runt 20 procent lägre än både förra årets hektarskörd och femårsgenomsnittet och den lägsta sedan 1994. Totalskörden av havre beräknas preliminärt till 617 000 ton, vilket är den lägsta havreskörden sedan 1950-talet.

Totalskörden av blandsäd beräknas bli cirka 50 000 ton, eller nästan 40 procent lägre än förra året. De redovisade skördeuppgifterna för blandsäd innefattar stråsädesblandningar och stråsäd/baljväxtblandningar. Arealer som skördats som grönfoder har frånräknats.

### Ärtskörden minskade med närmare 20 procent

Den totala ärtskörden beräknas bli omkring 53 000 ton enligt denna preliminära beräkning. Det motsvarar en minskning med 19 procent jämfört med 2005. Skörden per hektar beräknas vara i nivå med förra årets hektarskörd och 10 procent lägre än femårsgenomsnittet.

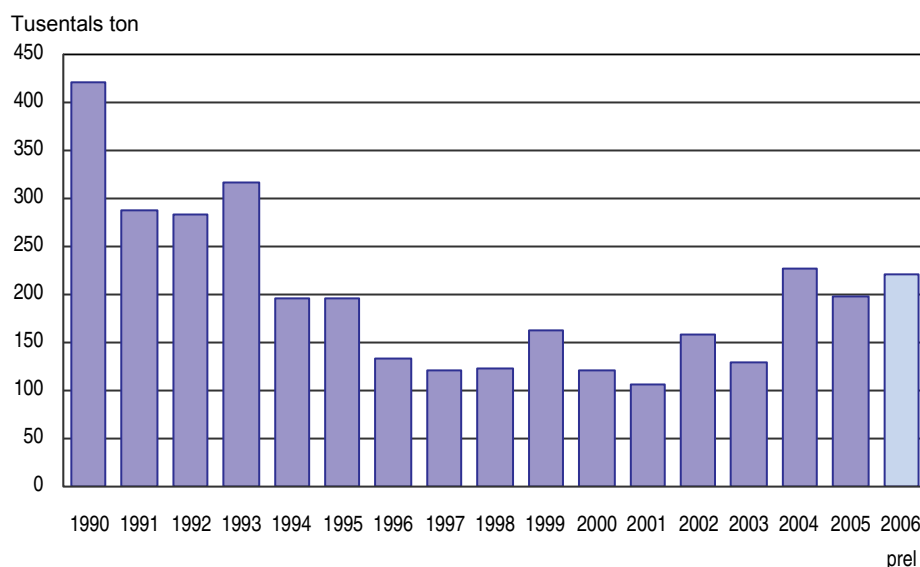
Åkerbönor uppvisar en totalskörd på runt 13 000 ton och en hektarskörd på 2 100 kilo per hektar.

### Ökad odling av höstraps

Totalskörden av raps och rybs beräknas till 221 000 ton. Det är 12 procent mer än förra året och 35 procent mer än genomsnittet för de fem senaste åren. Ökningen är en följd av att det odlas mer av framförallt höstraps. Odlingen av höstraps ökade med 38 procent under 2006 jämfört med 2005. Efter en svacka under slutet av 1990-talet och början av 2000-talet har odlingen av höstraps och vårraps under senare år visat en uppåtgående trend. Sammantaget var arealen med raps och rybs under 2006 den största sedan 1995.

Hektarskörden av höstraps var i nivå med föregående års hektarskörd medan skördeutbytet för vårraps och vårrybs var något lägre. I diagram 4 redovisas hur den totala raps- och rybsskörden har varierat under de senaste åren. 2004 var ett år med mycket höga skördar per hektar av raps och rybs.

**Diagram 4. Raps och rybs. Totalskördar 1990-2006**



Vattenhalt 9,0 procent.

**Totalskörden av oljelin minskade**

Den totala skörden av oljelin beräknas till 13 000 ton. Avkastningen per hektar var något lägre än ifjol och detta gjorde tillsammans med en arealminskning på cirka 10 procent att totalskörden minskade med 17 procent jämfört med år 2005.

**Vädret har varit ogynnsamt på flera sätt**

En kall vårvinter gjorde att vårbruket blev försenat. Tillväxten missgynnades sedan av att sommaren blev alltför torr och varm. Särskilt i de södra och sydöstra delarna av landet har sommaren varit rekordvarm och mycket torr. I augusti kom det på många håll våldsamma regn som fördröjde och försvårade skördearbetet.

**Något större obärgade arealer av spannmål under 2006 än under 2005**

Skördesäsongen inleddes med vackert väder men de skyfall som kom i augusti gjorde många fält ofarbara. Under september blev vädret återigen torrt och varmt och en del av de grödor som inte hade skadats alltför mycket av regnet kunde då bärgas, men ofta med en försämrad kvalitet. Preliminärt beräknas de helt obärgade arealerna av spannmål vara något större än föregående år.

**Mer areal har skördats som grönfoder**

De preliminära resultaten visar att en större andel än normalt har skördats som grönfoder även om det var planerat att arealen skulle tröskas.

**Kommentarer till tabellerna**

Dessa preliminära resultat redovisas endast på riksnivå. I tabellerna redovisas antal företag som varit underlag för beräkningarna, bärgad skörd per hektar, medelfel för hektarskörd, grödareal, total skörd samt medelfel för den totala skörden. För jämförelse med tidigare år redovisas också definitiva resultat för de närmast föregående åren. Förekomst av obärgade arealer gör att hektarskörd och totalskörd blir lägre för den aktuella grödan.

Medelfelet är ett mått på den beräknade skördens osäkerhet. Ju högre medelfelet är desto mer osäker är den aktuella uppgiften. Denna preliminära beräkning för år 2006 baseras på ett mindre antal jordbruksföretag än de definitiva resultaten för åren 2001-2005. Som en följd är medelfelen för uppgifterna avseende 2006 ofta högre än medelfelen för motsvarande uppgifter gällande 2001-2005. Se vidare under rubriken ”Statistikens tillförlitlighet”.

För att undvika redovisning av alltför osäkra resultat krävs att redovisad hektarskörd grundar sig på minst 20 företag. Vid färre företag ersätts skördeuppgiften i tabellen med två prickar (...).

Grödarealerna baseras på den preliminära statistiken om jordbruksmarkens användning som publicerades i juni (JO 10 SM 0602) och som grundar sig på uppgifter från Jordbruksverkets administrativa register för arealbaserade stöd. De grödarealer som redovisas i föreliggande statistiska meddelande har dock minskats med arealer skördade som grönfoder. Se vidare under avsnittet ”Så görs statistiken”.



## Tabeller

### 1. Höstvetete. Skörd 2006. Preliminära uppgifter

#### Hektarskörd, areal och totalskörd

1. Winter wheat. Harvest in 2006. Preliminary data

Yield per hectare, crop area and total production

Riket	Antal företag <sup>1)</sup>	Hektarskörd, kg/ha	Medelfel, procent	Areal, hektar <sup>3)</sup>	Totalskörd, ton	Medelfel, procent
2006	553	5 710	1,3	322 420	1 839 700	1,3
2005 <sup>2)</sup>	2 214	6 630	0,6	295 090	1 957 000	0,6
2004	2 390	6 180	0,5	349 700	2 159 400	0,5
2003	2 424	5 560	0,7	363 910	2 025 400	0,7
2002	2 275	6 400	0,5	285 060	1 823 200	0,5
2001	2 415	5 970	0,7	354 040	2 112 800	0,7

Vattenhalt 14,0 procent.

1) Antal jordbruksföretag som ingår i beräkningarna. Där antalet understiger 20 utelämnas resultaten (...).

2) För åren 2001-2005 redovisas definitiv bärgad skörd.

3) Areal skördad som grönfoder ingår ej.

### 2. Vårvetete. Skörd 2006. Preliminära uppgifter

#### Hektarskörd, areal och totalskörd

2. Spring wheat. Harvest in 2006. Preliminary data

Yield per hectare, crop area and total production

Riket	Antal företag <sup>1)</sup>	Hektarskörd, kg/ha	Medelfel, procent	Areal, hektar <sup>3)</sup>	Totalskörd, ton	Medelfel, procent
2006	189	3 930	2,6	43 210	169 600	2,7
2005 <sup>2)</sup>	1 054	4 910	0,8	59 030	289 800	0,9
2004	960	4 740	0,9	53 400	252 900	0,9
2003	897	4 900	0,6	47 080	230 800	0,7
2002	1 081	4 900	0,7	54 080	264 900	0,7
2001	873	4 600	1,0	44 530	204 700	1,0

Vattenhalt 14,0 procent.

1) Antal jordbruksföretag som ingår i beräkningarna. Där antalet understiger 20 utelämnas resultaten (...).

2) För åren 2001-2005 redovisas definitiv bärgad skörd.

3) Areal skördad som grönfoder ingår ej.

### 3. Höstråg. Skörd 2006. Preliminära uppgifter

#### Hektarskörd, areal och totalskörd

3. Winter rye. Harvest in 2006. Preliminary data

Yield per hectare, crop area and total production

Riket	Antal företag <sup>1)</sup>	Hektarskörd, kg/ha	Medelfel, procent	Areal, hektar <sup>3)</sup>	Totalskörd, ton	Medelfel, procent
2006	122	5 040	3,8	23 850	120 100	3,8
2005 <sup>2)</sup>	463	5 270	1,5	21 300	112 300	1,6
2004	549	5 510	1,1	24 220	133 400	1,2
2003	610	4 860	1,2	24 030	116 700	1,4
2002	583	5 270	1,1	24 060	126 700	1,3
2001	722	5 210	1,2	34 140	177 900	1,3

Vattenhalt 14,0 procent.

1) Antal jordbruksföretag som ingår i beräkningarna. Där antalet understiger 20 utelämnas resultaten (...).

2) För åren 2001-2005 redovisas definitiv bärgad skörd.

3) Areal skördad som grönfoder ingår ej.

#### 4. Höstkorn. Skörd 2006. Preliminära uppgifter Hektarskörd, areal och totalskörd

4. Winter barley. Harvest in 2006. Preliminary data  
Yield per hectare, crop area and total production

Riket	Antal företag <sup>1)</sup>	Hektar- skörd, kg/ha	Medel- fel, procent	Areal, hektar <sup>3)</sup>	Total skörd, ton	Medel- fel, procent
2006	25	4 210	8,4	6 320	26 600	8,4
2005 <sup>2)</sup>	116	5 800	2,1	5 360	31 000	2,1
2004	107	5 610	2,5	5 260	29 500	2,5
2003	142	4 550	2,7	6 300	28 700	2,7
2002	115	5 330	2,2	5 040	26 900	2,2
2001	198	5 210	2,3	8 820	46 000	2,4

Vattenhalt 14,0 procent.

1) Antal jordbruksföretag som ingår i beräkningarna. Där antalet understiger 20 utelämnas resultaten (...).

2) För åren 2001-2005 redovisas definitiv bärgad skörd.

3) Areal skördad som grönfoder ingår ej.

#### 5. Vårkorn. Skörd 2006. Preliminära uppgifter Hektarskörd, areal och totalskörd

5. Spring barley. Harvest in 2006. Preliminary data  
Yield per hectare, crop area and total production

Riket	Antal företag <sup>1)</sup>	Hektar- skörd, kg/ha	Medel- fel, procent	Areal, hektar <sup>3)</sup>	Total skörd, ton	Medel- fel, procent
2006	633	3 630	1,5	298 990	1 084 400	1,8
2005 <sup>2)</sup>	2 814	4 260	0,9	366 220	1 561 900	0,9
2004	2 807	4 300	0,7	386 430	1 662 400	0,8
2003	2 747	4 190	0,8	357 770	1 499 700	0,9
2002	2 950	4 290	0,8	403 290	1 730 300	0,9
2001	2 773	4 090	0,9	385 690	1 577 000	0,9

Vattenhalt 14,0 procent.

1) Antal jordbruksföretag som ingår i beräkningarna. Där antalet understiger 20 utelämnas resultaten (...).

2) För åren 2001-2005 redovisas definitiv bärgad skörd.

3) Areal skördad som grönfoder ingår ej.

#### 6. Havre. Skörd 2006. Preliminära uppgifter Hektarskörd, areal och totalskörd

6. Oats. Harvest in 2006. Preliminary data  
Yield per hectare, crop area and total production

Riket	Antal företag <sup>1)</sup>	Hektar- skörd, kg/ha	Medel- fel, procent	Areal, hektar <sup>3)</sup>	Total skörd, ton	Medel- fel, procent
2006	499	3 130	2,7	197 300	617 000	3,0
2005 <sup>2)</sup>	2 049	3 870	1,4	192 740	746 300	1,5
2004	2 075	4 120	1,4	224 870	925 300	1,5
2003	2 372	3 960	1,2	274 880	1 089 500	1,3
2002	2 412	4 050	1,2	287 680	1 167 000	1,3
2001	2 249	3 510	1,3	271 620	952 500	1,4

Vattenhalt 14,0 procent.

1) Antal jordbruksföretag som ingår i beräkningarna. Där antalet understiger 20 utelämnas resultaten (...).

2) För åren 2001-2005 redovisas definitiv bärgad skörd.

3) Areal skördad som grönfoder ingår ej.

**7. Rågvete. Skörd 2006. Preliminära uppgifter****Hektarskörd, areal och totalskörd**

7. Triticale. Harvest in 2006. Preliminary data

Yield per hectare, crop area and total production

Riket	Antal företag <sup>1)</sup>	Hektar- skörd, kg/ha	Medel- fel, procent	Areal, hektar <sup>3)</sup>	Total skörd, ton	Medel- fel, procent
2006	243	4 700	2,3	55 320	259 900	2,6
2005 <sup>2)</sup>	951	5 420	0,8	50 120	271 500	0,8
2004	973	5 200	0,8	51 920	270 200	0,9
2003	930	4 580	0,9	44 350	202 700	0,9
2002	723	5 480	0,9	30 600	167 400	1,0
2001	821	4 360	1,5	39 600	172 500	1,5

Vattenhalt 14,0 procent.

1) Antal jordbruksföretag som ingår i beräkningarna. Där antalet understiger 20 utelämnas resultaten (...).

2) För åren 2001-2005 redovisas definitiv bärgad skörd.

3) Areal skördad som grönfoder ingår ej.

**8. Blandsäd. Skörd 2006. Preliminära uppgifter****Hektarskörd, areal och totalskörd**

8. Mixed grain. Harvest in 2006. Preliminary data

Yield per hectare, crop area and total production

Riket	Antal företag <sup>1)</sup>	Hektar- skörd, kg/ha	Medel- fel, procent	Areal, hektar <sup>3)</sup>	Total skörd, ton	Medel- fel, procent
2006	92	2 500	5,8	19 920	49 800	14,2
2005 <sup>2)</sup>	385	3 450	2,0	23 420	80 800	4,3
2004 <sup>2)</sup>	360	3 640	1,8	20 530	74 700	3,2
2003	388	3 470	1,8	27 800	96 500	2,7
2002	420	3 540	1,8	26 010	92 000	3,5
2001	393	3 190	3,3	26 510	84 600	3,3

Vattenhalt 14,0 procent.

1) Antal jordbruksföretag som ingår i beräkningarna. Där antalet understiger 20 utelämnas resultaten (...).

2) För åren 2001-2005 redovisas definitiv bärgad skörd.

3) Areal skördad som grönfoder ingår ej.

**9. Ärtor. Skörd 2006. Preliminära uppgifter****Hektarskörd, areal och totalskörd**

9. Peas. Harvest in 2006. Preliminary data

Yield per hectare, crop area and total production

Riket	Antal företag <sup>1)</sup>	Hektar- skörd, kg/ha	Medel- fel, procent	Areal, hektar <sup>3)</sup>	Total skörd, ton	Medel- fel, procent
2006	140	2 760	3,0	19 240	53 100	4,2
2005 <sup>2)</sup>	758	2 710	1,3	24 160	65 400	1,3
2004	800	3 300	1,1	26 640	88 000	1,2
2003	773	3 270	2,2	24 160	79 100	2,2
2002	934	3 130	1,2	26 990	84 400	1,4
2001	933	2 860	1,3	26 650	76 300	1,4

Vattenhalt 14,0 procent.

1) Antal jordbruksföretag som ingår i beräkningarna. Där antalet understiger 20 utelämnas resultaten (...).

2) För åren 2001-2005 redovisas definitiv bärgad skörd.

3) Areal skördad som grönfoder ingår ej.

**10. Åkerbönor. Skörd 2006. Preliminära uppgifter****Hektarskörd, areal och totalskörd**

10. Field beans. Harvest in 2006. Preliminary data

Yield per hectare, crop area and total production

Riket	Antal företag <sup>1)</sup>	Hektar- skörd, kg/ha	Medel- fel, procent	Areal, hektar <sup>3)</sup>	Total skörd, ton	Medel- fel, procent
2006	29	2 100	7,6	6 340	13 300	7,7
2005 <sup>2)</sup>	146	2 320	3,6	6 430	14 900	4,1
2004	101	2 260	4,0	5 510	12 400	4,0

Vattenhalt 15,0 procent.

1) Antal jordbruksföretag som ingår i beräkningarna. Där antalet understiger 20 utelämnas resultaten (...).

2) För åren 2004-2005 redovisas definitiv bärgad skörd.

3) Areal skördad som grönfoder ingår ej.

**11. Höstraps. Skörd 2006. Preliminära uppgifter****Hektarskörd, areal och totalskörd**

11. Winter rape. Harvest in 2006. Preliminary data

Yield per hectare, crop area and total production

Riket	Antal företag <sup>1)</sup>	Hektar- skörd, kg/ha	Medel- fel, procent	Areal, hektar	Total skörd, ton	Medel- fel, procent
2006	219	3 190	1,5	48 350	154 200	1,5
2005 <sup>2)</sup>	788	3 230	0,7	34 970	113 100	0,7
2004	817	3 430	0,7	37 490	128 600	0,7
2003	562	2 860	0,8	23 350	66 700	0,8
2002	751	2 910	0,8	31 220	90 900	0,8
2001	542	3 100	0,8	19 900	61 700	0,8

Vattenhalt 9,0 procent.

1) Antal jordbruksföretag som ingår i beräkningarna. Där antalet understiger 20 utelämnas resultaten (...).

2) För åren 2001-2005 redovisas definitiv bärgad skörd.

**12. Vårrops. Skörd 2006. Preliminära uppgifter****Hektarskörd, areal och totalskörd**

12. Spring rape. Harvest in 2006. Preliminary data

Yield per hectare, crop area and total production

Riket	Antal företag <sup>1)</sup>	Hektar- skörd, kg/ha	Medel- fel, procent	Areal, hektar <sup>3)</sup>	Total skörd, ton	Medel- fel, procent
2006	179	1 660	2,9	35 390	58 700	2,9
2005 <sup>2)</sup>	913	1 890	1,0	38 510	72 700	1,0
2004	814	2 240	0,6	36 690	82 300	0,6
2003	723	1 920	0,8	26 670	51 100	0,8
2002	630	2 110	0,9	21 900	46 300	0,9
2001	410	1 980	1,3	13 590	26 900	1,3

Vattenhalt 15,0 procent.

1) Antal jordbruksföretag som ingår i beräkningarna. Där antalet understiger 20 utelämnas resultaten (...).

2) För åren 2001-2005 redovisas definitiv bärgad skörd.

3) Areal skördad som grönfoder ingår ej.

**13. Höstrybs. Skörd 2006. Preliminära uppgifter****Hektarskörd, areal och totalskörd**

13. Winter turnip rape. Harvest in 2006. Preliminary data

Yield per hectare, crop area and total production

Riket	Antal företag <sup>1)</sup>	Hektar- skörd, kg/ha	Medel- fel, procent	Areal, hektar <sup>3)</sup>	Total skörd, ton	Medel- fel, procent
2006	11	..	..	1 260	..	..
2005 <sup>2)</sup>	54	1 880	3,9	1 460	2 700	3,9
2004	42	2 230	2,1	1 240	2 800	2,1
2003	28	1 490	5,3	820	1 200	5,3
2002	74	1 760	2,3	1 900	3 300	2,3
2001	40	1 460	7,7	860	1 200	7,7

Vattenhalt 15,0 procent.

1) Antal jordbruksföretag som ingår i beräkningarna. Där antalet understiger 20 utelämnas resultaten (...).

2) För åren 2001-2005 redovisas definitiv bärgad skörd.

3) Areal skördad som grönfoder ingår ej.

**14. Vårtrybs. Skörd 2006. Preliminära uppgifter****Hektarskörd, areal och totalskörd**

14. Spring turnip rape. Harvest in 2006. Preliminary data

Yield per hectare, crop area and total production

Riket	Antal företag <sup>1)</sup>	Hektar- skörd, kg/ha	Medel- fel, procent	Areal, hektar <sup>3)</sup>	Total skörd, ton	Medel- fel, procent
2006	38	1 160	9,2	5 760	6 700	10,1
2005 <sup>2)</sup>	184	1 370	2,6	7 080	9 700	2,6
2004	221	1 660	2,0	8 320	13 800	2,0
2003	242	1 360	1,5	7 730	10 500	1,5
2002	324	1 510	1,5	12 410	18 700	1,5
2001	331	1 550	2,1	10 420	16 200	2,1

Vattenhalt 15,0 procent.

1) Antal jordbruksföretag som ingår i beräkningarna. Där antalet understiger 20 utelämnas resultaten (...).

2) För åren 2001-2005 redovisas definitiv bärgad skörd.

3) Areal skördad som grönfoder ingår ej.

**15. Oljelin. Skörd 2006. Preliminära uppgifter****Hektarskörd, areal och totalskörd**

15. Oil flax. Harvest in 2006. Preliminary data

Yield per hectare, crop area and total production

Riket	Antal företag <sup>1)</sup>	Hektar- skörd, kg/ha	Medel- fel, procent	Areal, hektar <sup>3)</sup>	Total skörd, ton	Medel- fel, procent
2006	36	1 460	5,4	8 920	13 000	5,4
2005 <sup>2)</sup>	236	1 600	2,2	9 850	15 700	2,2
2004	145	2 020	1,5	5 740	11 600	1,5
2003	109	1 850	2,5	3 710	6 900	2,5
2002	88	1 700	3,1	3 080	5 200	3,2
2001	141	780	7,0	4 260	3 300	7,2

Vattenhalt 15,0 procent.

1) Antal jordbruksföretag som ingår i beräkningarna. Där antalet understiger 20 utelämnas resultaten (...).

2) För åren 2001-2005 redovisas definitiv bärgad skörd.

3) Areal skördad som grönfoder ingår ej.

## Fakta om statistiken

---

Sedan lång tid tillbaka har i Sverige varje år uppskattningar av skördar inom jordbruket redovisats. Skördeuppskattningar enligt den s.k. objektiva metoden infördes i början av 1960-talet, genomfördes av SCB och utformades då främst för skördeskadeskyddets behov av statistik som beräkningsunderlag. Därigenom uppfylldes i huvudsak även andra behov av skördestatistik. Det statliga skördeskadeskyddet upphörde efter 1987 års skörd då ansvaret övertogs av Lantbrukarnas riksförbund (LRF). När även detta skydd avvecklades 1995 åtog sig staten ett övergripande ansvar för skördeskador av naturkatastrofkaraktär.

Under andra hälften av 1990-talet förändrades undersökningsmetoderna och den s.k. objektiva metoden med provtagningar i fält upphörde. För spannmål, trindsäd och oljeväxter baseras skördestatistiken fr.o.m. 1998 på insamling av uppgifter från jordbrukarna.

Denna statistik är delvis EU-reglerad då vissa uppgifter om skördar ska redovisas till EU enligt Rådets förordning (EEG) nr 837/90 av den 26 mars 1990 om medlemsstaternas rapportering om spannmålsproduktion och Rådets förordning (EEG) nr 959/93 av den 5 april 1993 om medlemsstaternas statistiska rapportering om andra grödor än spannmål.

### Detta omfattar statistiken

#### Definitioner och förklaringar

Den population, som den preliminära skördestatistiken ska belysa, utgörs av jordbruksföretag med odling av spannmål, trindsäd eller oljeväxter under 2006. Statistiken bygger på uppgifter i Jordbruksverkets administrativa register för arealbaserade stöd.

Skördestatistiken baseras på urvalsundersökningar med jordbruksföretag som undersökningsenheter. Med jordbruksföretag avses en inom jordbruk, husdjurskötsel eller trädgårdsodling bedriven verksamhet under en och samma driftsledning.

För riket totalt redovisas i detta statistiska meddelande följande huvudvariabler:

- Odlad areal (hektar)
- Totalskörd (ton)
- Hektarskörd (kg/ha)

När hektarskörden beräknas ingår eventuell obärgad areal i skattningen. Stora obärgade arealer sänker därmed den skattade hektarskörden. Ingen beräkning av hektarskörd för skördad areal görs.

Uppgifter redovisas för grödorna höstvetete, vårvete, råg, vårkorn, havre, rågvete, blandsäd till mognad, ärter till mognad, åkerbönor till mognad, höstraps, vårraps, vårrybs och oljelin.

I grödgruppen trindsäd ingår ärter och åkerbönor för skörd av mogen gröda. Med trindsäd menas baljväxter som odlas för frönas skull till mogen skörd. Med ärter avses kokärter och foderärter (ej konservärter). Med blandsäd avses stråsädesblandningar och stråsäd/baljväxtblandningar för skörd av mogen gröda. Med grönfoder avses skörd av hela växten som grovfoder.

## Så görs statistiken

Som urvalsram används Jordbruksverkets administrativa register för arealbaseade stöd. Urvalet drogs bland de jordbruksföretag som år 2006 brukade mer än 5 hektar åker.

Datainsamlingen sker genom att jordbrukarna lämnar sina skördeuppgifter på en särskild internetsida eller genom telefonintervjuer utförda av SCB:s intervjuare. Efter avslutad skörd får uttagna jordbruksföretag ett brev med ett personligt lösenord till en egen internetsida. Jordbrukare som inte svarar via internet kontaktas per telefon.

Från varje jordbruksföretag samlas information in om total bärgad kvantitet av varje gröda och dess vattenhalt. För spannmål omräknas de uppgivna kvantiteterna till 14,0 procents vattenhalt. För trindsäd görs omräkning till 15 procents vattenhalt och för oljeväxter till 9,0 procent.

Med ledning av varje företags redovisade grödarealer beräknas företagets hektarskörd för varje gröda. Arealuppgifterna är i regel desamma som lantbrukaren lämnat i sin ansökan om arealersättning tidigare under året. På basis av skattade hektarskördar per redovisningsområde och aktuella grödarealer beräknas totala skördar. Vid den preliminära beräkningen av totalskördar används preliminära grödarealer från det statistiska meddelandet om jordbruksmarkens användning 2006, vilket baseras på stödansökningar. De grödarealer som redovisas i föreliggande statistiska meddelande har dock minskats med arealer skördade som grönfoder.

## Statistikens tillförlitlighet

I dessa undersökningar kan det förekomma urvalsfel, bortfallsfel, täckningsfel, mätfel och bearbetningsfel. Av dessa fel torde i första hand urvalsfelen, men till viss del även mätfelen, påverka tillförlitligheten i statistiken. Tillförlitligheten redovisas kvantitativt enbart genom precisionen (relativa medelfelet) i skattningarna, som främst avspeglar urvalsfel och effekten av andra slumpmässiga fel, däremot inte systematiska fel såsom bortfallsfel eller mätfel.

### Medelfel

Med hjälp av medelfelet kan ett konfidensintervall beräknas. För t.ex. en skattad hektarskörd på 4 500 kg/ha och ett medelfel på 3,0 procent (dvs. 135 kg/ha) kan man med liten felrisk (5 procent) säga att intervallet  $4\,500 \pm 2 \times 135$  (dvs. 4 230 – 4 770 kg/ha) omfattar den verkliga hektarskörden.

Medelfelet för totalskörden kan vara större än medelfelet för hektarskörden. Anledningen är osäkerhet i arealjusteringen för grödor skördade som grönfoder.

### Bortfall

Bortfallet av jordbruksföretag blev 5,6 procent, varav vägrare 2,7 procent. Bortfallet bedöms inte leda till några systematiska fel.

## Övertäckning och undertäckning

Mellan tidpunkten för urvalsramens upprättande och undersökningstillfället sker förändringar i företagsbeståndet. Nystartade företag utgör undertäckning och företag som upphört eller inte odlar grödan utgör övertäckning. Från och med 2001 års undersökning används årets aktuella uppgifter om jordbruksföretagens arealer som underlag för urvalet. Detta medför att undertäckningen minskats till en marginell nivå. För den preliminära statistiken på riksnivå var övertäckningen 1,7 procent. Över- och undertäckningen bedöms påverka resultaten i mycket liten utsträckning.

Arealer på jordbruksföretag som inte ansöker om arealbaserade stöd, och därmed inte ingår i undersökningen, bedöms för de aktuella undersökningsgrödorna vara av marginell betydelse.

### **Mätning**

Många jordbrukare uppger att det är svårt att bedöma skördens storlek för grödor som används som foder på den egna gården. Även för avsalugrödor kan det vara svårt för jordbrukaren att lämna säkra uppgifter i de fall grödan ännu inte sålts vid intervjutillfället. Uppgiftslämnarfel och eventuella intervjuareffekter kan inte kvantifieras.

### **Bearbetning**

De inkomna uppgifterna granskas. I samband med detta görs manuella och maskinella kontroller. I vissa fall kan uppgifterna rättas med hjälp av kommentarer som lämnats på blanketterna. I övriga fall tas telefonkontakt med uppgiftslämnarna varvid uppgifterna bekräftas, rättas eller kompletteras. Uppgiftsmaterialet används sedan till de statistiska sammanställningarna. Säkerheten i bearbetningsprocessen bedöms vara god.

## **Bra att veta**

### **Jämförbarhet**

Insamlingsmetoderna för skördestatistiken förändrades under slutet av 1990-talet, varför statistikuppgifterna efter förändringen inte är helt jämförbara med uppgifterna dessförinnan. Jämförbarheten med motsvarande statistik för andra EU-länder bedöms vara god.

Skördestatistik översänds varje år till EU:s statistikkontor Eurostat och publiceras tillsammans med motsvarande statistik för andra EU-länder i Eurostats publikation "Agricultural statistics. Quarterly bulletin" (ISSN 1607-2308) och Eurostats databas NewCronos.

Den definitiva skördestatistiken finns tillgänglig i Sveriges statistiska databaser. Åtkomst sker via SCB:s webbplats [www.scb.se](http://www.scb.se) och statistikuttag är avgiftsfria.

### **Annan statistik**

Preliminära uppgifter om jordbruksmarkens användning 2006 har redovisats i Statistiska meddelanden JO 10 SM 0602.

Med skördestatistiken för en lång följd av år som underlag beräknar SCB normskördar. Med normskörd menas den skörd som kan förväntas under normala väderbetingelser. Resultaten redovisas i juni varje år i Statistiskt meddelande, senast JO 15 SM 0601. Redovisning sker för skördeområden, län, produktionsområden och riket.

### **Elektronisk publicering**

Detta statistiska meddelande finns kostnadsfritt åtkomligt på Jordbruksverkets webbplats [www.sjv.se](http://www.sjv.se) under Statistik och på SCB:s webbplats [www.scb.se](http://www.scb.se) under Jord- och skogsbruk, fiske. De som kostnadsfritt önskar erhålla statistiska meddelanden med jordbruksstatistik i pdf-format per e-post, kan anmäla det till [statistik@sjv.se](mailto:statistik@sjv.se).

### **Beskrivning av statistiken**

Mer information om statistiken och dess kvalitet ges i:

[Beskrivning av statistiken](#) för skörd av spannmål, trindsäd och oljeväxter 2006. Detta dokument finns tillgängligt på SCB:s och Jordbruksverkets webbplatser.



## In English

---

### Summary

This report provides preliminary results for the year 2006 for the yield per hectare and total production of cereal crops, dried pulses and oilseed crops. The results are presented for all of Sweden.

#### Cereals, dried pulses and oilseed crops

Total production of cereal crops for the whole country is estimated at nearly 4.2 million tonnes. This is 17 percent less than 2005 and 22 percent less than the average for the previous five years.

The total production of winter wheat is estimated at about 1.8 million tonnes. This is equivalent to 44 percent of the total production of cereal crops.

Total production of peas is estimated at about 53 000 tonnes, which is almost 20 percent less than the previous year. The total production of field beans is estimated at about 13 000 tonnes.

The 2006 harvest of rape and turnip rape is estimated at 221 000 tonnes. This is 12 percent more than 2005 and 35 percent more than the average for the previous five years. The total production of oil flax is estimated at 13 000 tonnes.

Since 1998, statistics on crop yields for cereals, dried pulses and oilseed crops have been based on an interview survey. Since 2005, the farmers can also use internet as a tool for data delivery to Statistics Sweden.

The sample of the survey of 2006 consists of about 4 360 survey units. The selected farms are a random sample from throughout the country. These preliminary results are based on a sub sample of 1 090 survey units. These units receive priority in the survey and in the subsequent data processing at Statistics Sweden. The survey was carried out in October and November. Information was requested for total farm production in tonnes of these crops and their average moisture content. Yields per hectare at the farm level are calculated by dividing the total production by the crop areas of the farm. The total production was calculated from data on yield per hectare; area statistics were calculated from preliminary data on usage of arable land in 2006. These area data are based on figures from the administrative database for agricultural subsidies. Crop areas cut as green fodder have been excluded.

The tables show the number of observations, yield per hectare in kg, total production in metric tonnes and crop areas. Standard errors are given for the yield per hectare and total production.

## List of tables

1. Winter wheat. Harvest in 2006. Preliminary data	9
2. Spring wheat. Harvest in 2006. Preliminary data	9
3. Winter rye. Harvest in 2006. Preliminary data	9
4. Winter barley. Harvest in 2006. Preliminary data	10
5. Spring barley. Harvest in 2006. Preliminary data	10
6. Oats. Harvest in 2006. Preliminary data	10
7. Triticale. Harvest in 2006. Preliminary data	11
8. Mixed grain. Harvest in 2006. Preliminary data	11
9. Peas. Harvest in 2006. Preliminary data	11
10. Field beans. Harvest in 2006. Preliminary data	12
11. Winter rape. Harvest in 2006. Preliminary data	12
12. Spring rape. Harvest in 2006. Preliminary data	12
13. Winter turnip rape. Harvest in 2006. Preliminary data	13
14. Spring turnip rape. Harvest in 2006. Preliminary data	13
15. Oil flax. Harvest in 2006. Preliminary data	13

## List of terms

Areal	Area
Blandsäd	Mixed grain
Grönfoder	Green fodder
Havre	Oats
Hektarskörd	Yield per hectare
Hela riket	The whole country
Höstkorn	Winter barley
Höstraps	Winter rape
Höstrybs	Winter turnip rape
Höstråg	Winter rye
Höstvete	Winter wheat
Län	County
Medelfel	Standard error
Obärgad areal	Area not harvested
Oljelin	Oil flax
Oljeväxter	Oilseed crops
Produktionsområde	Production area
Rågvete	Triticale
Spannmål	Cereals
Standardtal	Standard value
Total skörd	Total production
Trindsäd	Dried pulses
Vårrops	Spring rape
Vårrybs	Spring turnip rape
Vårvete	Spring wheat
Åkerbönor	Field beans
Ärter	Peas